

## Výpis z historie vozidla

Číslo kuponu pro opakovaný vstup:	1356494926
Datum aktivace kuponu:	06. 09. 2024 13:54:03
Platnost do:	06. 10. 2024 13:54:03

Tento výpis byl vytvořen dotazem do systému AUTOTRACER, který provozuje Cebia, spol. s r.o. dle platných Všeobecných podmínek pro používání systému AUTOTRACER. Poskytnuté informace je uživatel oprávněn v celém rozsahu využívat pouze pro vlastní potřebu. Jejich další šíření či upravování bez souhlasu provozovatele je zakázáno.

### 1. Základní údaje o vozidle

**MAZDA**

VIN  
JMZKEK97600155318

Tovární značka  
MAZDA

Druh vozidla  
osobní

Objem  
1998 ccm

Model  
CX-5

Palivo  
benzín

Datum výroby  
2013

Typ karoserie  
kombi

Výkon  
118 kW

Datum 1. registrace  
04. 03. 2013

**VAROVÁNÍ: Poškození nalezeno**

POUZE VÝMĚNA ČELNÍ SKLA = PRASKLINKA OD KAMÍNKU

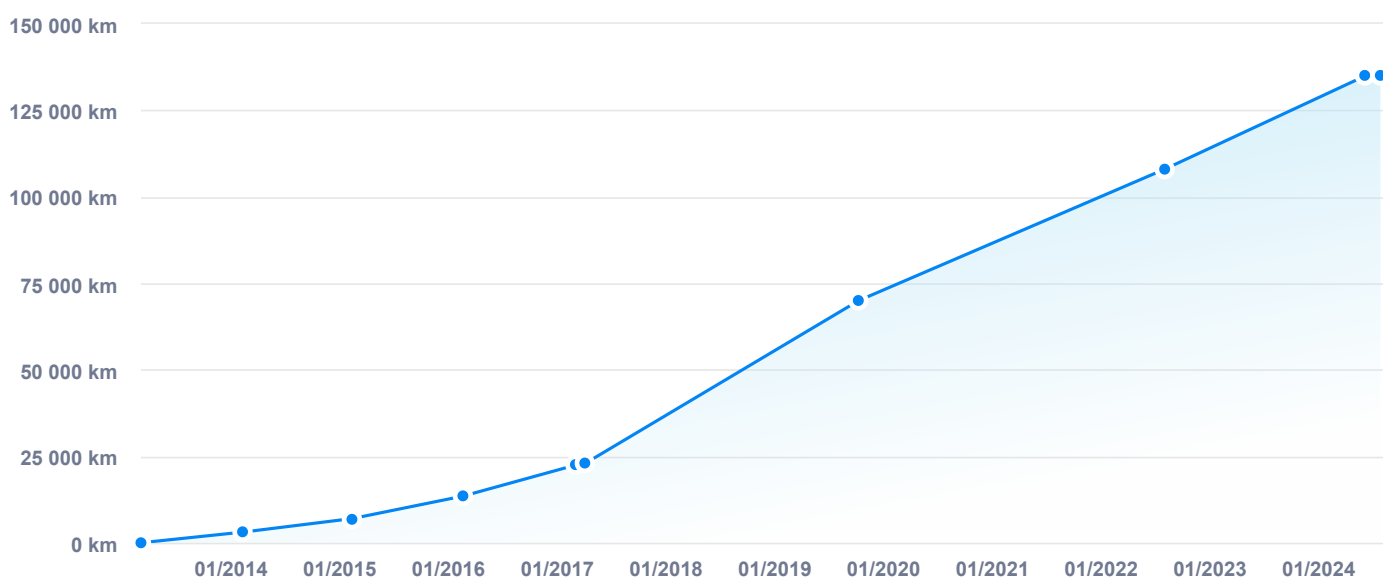
## 2. Kontrola najetých kilometrů

Přehled vývoje stavu tachometru vozidla obsahuje hodnoty získané z dostupných informačních systémů spolupracujících partnerů. Dle vývoje grafu můžete sami posoudit, zda existuje podezření na manipulaci se stavem tachometru či nikoliv.

### Doporučení:

V systému nemusí být k dispozici všechny záznamy stavů tachometru z historie provozu vozidla.

Pokud u vozidla není průběžně zaznamenána celá historie kilometrového nájezdu v čase, **doporučujeme** zkontrolovat záznamy tachometru také v servisní knize, nebo vozidlo nechat zkontrolovat v autorizovaném autoservisu. Tento postup doporučujeme především u vozidel, kde je mezi stavy tachometru časový úsek delší než dva roky.



## 3. Přehled historie

Datum	Stav tachometru	Země	Popis
<b>2013</b>	0 km		Vozidlo vyrobeno
<p>Datum výroby vozidla: 2013 Vyrobeno pro trh: Není k dispozici Strana řízení: Není k dispozici</p>			
únor			Servisní záznam
březen		 Česko	Přihlášení vozidla v ČR
<p>Datum přihlášení vozidla: 04. 03. 2013 Datum 1. registrace uvedené při přihlášení: 04. 03. 2013 Přihlášeno jako: Nové Barva vozu při přihlášení: BILÁ</p>			
březen		 Česko	Vystavení technického průkazu
<b>2014</b>	únor	3 100 km	Servisní záznam
<b>2015</b>	únor	7 000 km	Servisní záznam
<b>2016</b>	únor	13 500 km	Servisní záznam
<b>2017</b>	březen	22 500 km	 Česko STK
<p>Typ kontroly: Pravidelná Datum kontroly: 04. 03. 2017 Číslo protokolu: CZ-3225-17-03-0243</p>			
duben			Servisní záznam
duben	23 000 km	 Česko	Evidenční kontrola
<p>Datum kontroly: 05. 04. 2017 Číslo protokolu: CZ-3104-17-04-0359</p>			

2019

říjen

70 000 km

 Česko

STK

Typ kontroly:

Pravidelná

Datum kontroly:

09. 10. 2019

Číslo protokolu:

CZ-3212-19-10-0399

říjen

70 000 km

 Česko

Měření emisí

Datum kontroly:

09. 10. 2019

Číslo protokolu:

CZ-421202-19-10-0283

2021

září

 Česko

Poškození

2022

srpen

108 000 km

 Česko

STK

Typ kontroly:

Pravidelná

Datum kontroly:

02. 08. 2022

Číslo protokolu:

CZ-3212-22-08-0084

srpen

108 000 km

 Česko

Měření emisí

Datum kontroly:

02. 08. 2022

Číslo protokolu:

CZ-421202-22-08-0051

2024

červen

135 000 km

 Česko

Inzerce vozidla

červenec

135 000 km

 Česko

STK

Typ kontroly:

Pravidelná

Datum kontroly:

26. 07. 2024

Číslo protokolu:

CZ-3212-24-07-0948

červenec

135 000 km

 Česko

Měření emisí

Datum kontroly:

26. 07. 2024

Číslo protokolu:

CZ-421202-24-07-0620

## 4. Kontrola poškození

### Poškození nalezeno

V databázích poškozených vozů z více než 32 zemí čítající 200 milionů záznamů škodních událostí **byl nalezen** jeden či více záznamů o poškození prověřovaného vozidla.

#### Jak číst záznamy o poškození

Nalezené poškození nemusí vždy znamenat, že je vozidlo špatné. Jak odlišit drobné oděrky od závažného poškození?

- Výši škody posuzujte podle **typu vozidla a jeho stáří**. Ceny oprav jsou u nových a drahých vozidel výrazně vyšší než u vozidel starších/levnějších.
- Berte v potaz **zemi**, kde k poškození došlo. Ceny oprav jsou v západní Evropě vyšší než ve střední nebo východní Evropě.
- Dle **výše škody** lze poškození rozdělit do čtyř základních kategorií:
  - Do 1 000 EUR – malé škody (např. výměna čelního skla).
  - Od 1 000 EUR do 5 000 EUR – střední škody u starších/levných vozidel, malé škody u mladých/drahých vozidel.
  - Nad 5 000 EUR – větší škody u starších nebo levných vozidel.
  - Nad 10 000 EUR – větší škody u dražších nebo mladých vozidel.
- Máte-li jakékoli pochybnosti, vyžádejte si od prodávajícího **dokumentaci k poškození** a jeho opravě. Nejlépe také nechte vůz zkontrolovat zkušeným technikem.

#### Číslo záznamu 1 / 1

Datum	09/2021
Země	ČR
Výše škody	12 864 CZK
Druh události	Pojistná událost
Evidovaná místa poškození	Čelní sklo



**Upozornění:** V systému nemusí být k dispozici informace o všech poškozeních vozidla, některé škody nejsou hlášeny pojišťovnám, nebo nejsou v rámci online prověření dostupné. Doporučujeme tedy pečlivou prohlídku vozidla, ideálně s pomocí kvalifikovaného mechanika nebo ve vámi vybraném servisu. Taková prohlídka může odhalit další poškození nebo je vyloučit.

## 5. Servisní záznamy

Byly nalezeny záznamy o servisních úkonech, které byly v minulosti na vozidle provedeny v rámci jeho oprav či běžného servisu.

### Číslo záznamu 1 / 5

Datum	02/2013
Materiál (výčet)	DISK KOLA 17" ANTRACIT ; CX-5 KABELY,KONEKTORY,POJISTKY,BATERIE...

### Číslo záznamu 2 / 5

Datum	02/2014
Stav tachometru:	3 100 km
Materiál (výčet)	Shell Helix Ultra AF-L 5W-30 /Mazda DPF/ CHLADICI KAPALINA (SUD 60L)

### Číslo záznamu 3 / 5

Datum	02/2015
Stav tachometru:	7 000 km
Materiál (výčet)	Shell Helix Ultra AF 5W-30 CHLADICI KAPALINA (SUD 60L)
Práce (výčet)	KONTROLA STAVU KAROSERIE

### Číslo záznamu 4 / 5

Datum	02/2016
Stav tachometru:	13 500 km
Materiál (výčet)	Shell Helix Ultra AF 5W-30
Práce (výčet)	KONTROLA STAVU KAROSERIE

### Číslo záznamu 5 / 5

Datum	04/2017
Materiál (výčet)	BATERIE, KONEKTORY, POJISTKY EXTENSION KIT RR C REAR CAMERA KIT

**Poznámka:** V systému nemusí být k dispozici všechny servisní záznamy vozidla. Doporučujeme porovnat záznamy se servisní knihou nebo se obrátit na příslušný autorizovaný servis značky se žádostí o výpis z digitální servisní knihy vozidla.

## 6. Kontrola odcizení

**Není evidováno jako odcizené**

**v aktuálně dostupných databázích**

Sdělené údaje mají pouze informativní charakter. Cebia neodpovídá za škody vzniklé v souvislosti s využitím sdělených dat.

Zdroj	Ke dni 06. 09. 2024
 Nizozemsko - Policie	NE - není evidováno jako odcizené
 Česko - Policie	NE - není evidováno jako odcizené
 Slovensko - Policie	NE - není evidováno jako odcizené
 Maďarsko - Policie	NE - není evidováno jako odcizené
 Rumunsko - Policie	NE - není evidováno jako odcizené
 Slovinsko - Policie	NE - není evidováno jako odcizené
 Ukrajina - Policie	NE - není evidováno jako odcizené
 Kanada - Policie	NE - není evidováno jako odcizené
 Švédsko - Databáze pojišťoven	NE - není evidováno jako odcizené
 EU - Soukromé databáze*	NE - není evidováno jako odcizené

\* Soukromé databáze umožňují **zpravidla** komukoliv vložit informace o odcizení.

## 7. Kontrola taxi

**Nebylo provozováno jako taxi v ČR**

V dostupných databázích bylo zjištěno, že vozidlo nebylo a v současnosti není provozováno jako vůz taxislužby.



## 8. Kontrola financování

### Financování nenalezeno

Výsledkem dotazu je zjištění, zda vozidlo není předmětem financování (formou leasingu nebo úvěru), zástavy a zápůjčkou u uvedených společností. Data získáváme přímo z informačních systémů jednotlivých společností.

Země	Ke dni: 06. 09. 2024
Česko	NE - není evidováno

Leasingové a úvěrové společnosti	06. 09. 2024
AGRO LEASING	NE
Ayvens (dříve ALD)	NE
BMW_FS	NE
CASH4CAR	NE
COFIDIS	NE
ČSOB Leasing, a.s.	NE
D.S. Leasing, a.s.	NE
ESOX LEASING	NE
FCE Credit, s.r.o.	NE
GMAC	NE
Home Credit CZ	NE
HoppyGo (carsharing *)	NE
IMPULS-Leasing	NE
Leasing České Spořitelny	NE
Mercedes-Benz	NE
MONETA Auto	NE
MONETA Leasing	NE
Oberbank Leasing	NE
Raiffeisen Leasing	NE
Toyota FS Czech	NE
UniCredit Leasing	NE
UNILEASING a.s.	NE

Leasingové a úvěrové společnosti	06. 09. 2024
VEXCAR	NE
Vltavín Leas, a.s.	NE
VWFS	NE
ZASTAV TO	NE
Zástavy Aut-Ostrava	NE

## 9. Svolávací akce

Prověřovaného vozu se mohou týkat

### Nalezené svolávací akce

**SVOLÁVACÍ AKCE** je vyhlášována výrobcem vozidla povinně ze zákona vždy, když je ohroženo zdraví, bezpečnost, i životní prostředí. Týkají se zpravidla výrobních závad vozidla, které se projeví až při jeho provozu a výrobce tímto způsobem zajišťuje jejich bezplatnou nápravu. Informace jsou čerpány z webu [Svolávačky.cz](https://svolavacky.cz) s pomocí systému RAPEX.

Uvedené svolávací akce **byly vygenerovány podle modelu, značky a roku výroby** prověřovaného vozidla, **nikoliv dle jeho VIN**. Vždy si proto v detailu akce ověřte, **zda se týkala i prověřovaného vozidla**. Zároveň si ověřte u prodejce vozidla či v autorizovaném autoservisu, zda vozidlo platné svolávací akce podstoupilo.

Svolávací akce	Datum vyhlášení	Detail
brzdy / motor	19. 02. 2022	<a href="#">Více info</a>
havárie / motor	26. 07. 2019	<a href="#">Více info</a>

## 10. Kontrola barvy vozidla

Zkontrolujte, zda se aktuální barva na vozidle shoduje s barvou deklarovanou výrobcem nebo s barvou evidovanou po první registraci v ČR (případně na Slovensku). V případě, že je barva rozdílná, může se jednat o vozidlo přebarvené, ale i havarované či odcizené.

Barva vozidla	
Barva při první registraci v ČR	BÍLÁ

## 11. Kontrola zabezpečení vozidla

Výsledkem kontroly je informace, zda Vámi prověřované vozidlo je zabezpečeno formou značení skel a registrováno v Systému OCIS. Pokud ano, sdělíme Vám vyznačený kód a datum registrace.

Informace o provedeném značení skel	06. 09. 2024
Značení skel	NE

## 12. Údaje z technického průkazu

Údaje z technického průkazu čerpáme od státních institucí a reflektují stav v okamžiku první registrace vozidla v dané zemi.

Země	Databáze
Česko	Státní registr vozidel
<strong>Technický popis - základní</strong>	
Druh vozidla	OSOBNÍ AUTOMOBIL
Druh vozidla doplnění	AC KOMBI
Datum první registrace vozidla	04.03.2013
Datum první registrace vozidla v ČR	04.03.2013
Tovární značka	MAZDA
Obchodní označení	CX-5
Kategorie vozidla	M1
Výrobce vozidla	MAZDA MOTOR CORP., HIROSHIMA, JAPONSKO
Výrobce motoru	MAZDA MOTOR CORP., HIROSHIMA, JAPONSKO
Typ motoru	PE
Palivo	BA 95 B
Maximální výkon (kW)	118.0
Při otáčkách (ot/min)	6 000
Zdvihový objem (ccm)	1 998
Emisní třída	EURO 5B
Barva karoserie	BÍLÁ
Maximální rychlost (km/h)	197
Maximální hmotnost povolená (kg)	2 000
Maximální hmotnost přípustná (kg)	2 000
<strong>Technický popis - rozšířený</strong>	
Počet míst celkem	5
Počet míst k sezení	5
Maximální zatížení střechy (kg)	50
Počet náprav - z toho poháněných	2 - 2

## Technický popis - rozšířený

Délka celková (mm)	4 555
Šířka celková (mm)	1 840
Výška celková (mm)	1 710
Rozvor (mm)	2 700
Ložná plocha délka (mm)	0
Přípustná/povolená hmotnost náprava 1 (kg)	1010/1010
Přípustná/povolená hmotnost náprava 2 (kg)	1090/1090
Přípustná/povolená hmotnost brzděného přívěsu (kg)	1 800/1 800
Přípustná/povolená hmotnost nebrzděného přívěsu (kg)	725/725
Přípustná/povolená hmotnost soupravy (kg)	3 800/3 800
Ráfky náprava 1	7J X 17 ET50
Pneumatiky náprava 1	7J X 17 ET50; 225/65 R17 102 V
Ráfky náprava 2	7J X 17 ET50
Pneumatiky náprava 2	7J X 17 ET50; 225/65 R17 102 V
Brzdy provozní	ANO
Brzdy parkovací	ANO
Hluk stojícího vozidla (db)	75
Při otáčkách (ot/min)	3 750
Hluk za jízdy (db)	71.0
Spotřeba předpis	566/2011J
Spotřeba paliva (l/100km)	0
Spotřeba paliva (l/100km)	8.1/5.8/6.6
Další záznamy	[Alternativní provedení vozidla: *42: TŘÍDA A50-X] CO2: 188/136/155 g/km Rozchod přední-zadní: 1 585-1 590 mm Variabilní provedení vozidla: #20-21: 7J x 17 ET50; 225/65 R17 102 H 7J x 17 ET50; 225/65 R17 99 H 7J x 17 ET50; 225/65 R17 99 V 7J x 19 ET50; 225/55 R19 99 V Zimní pneumatiky: 7J x 17 ET50; 225/65 R17 99 Q/S/H/V 7J x 17 ET50; 225/65 R17 102 Q/S/H/V 7J x 19 ET50; 225/55 R19 99 Q/S/H/V Vozidlo plní požadavky zákona č. 56/2001 Sb.
Emise CO2 (g/km)	0

## 13. Fotky a inzerce

Pokud bylo vozidlo v minulosti inzerováno nebo provedena prohlídka, zobrazíme informace a fotodokumentaci.

Záznam 1/1

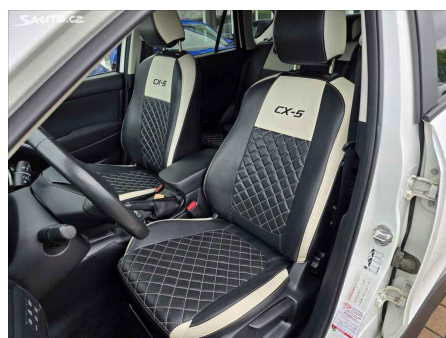
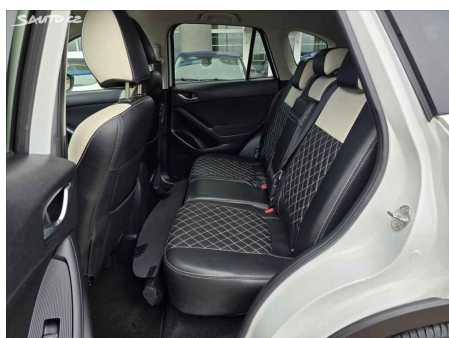
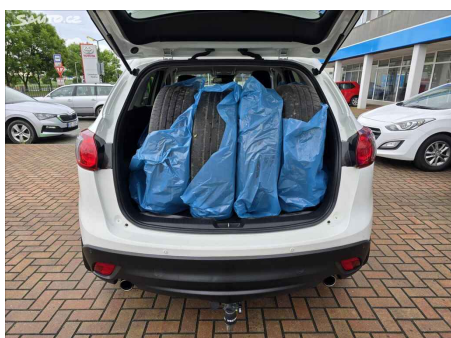
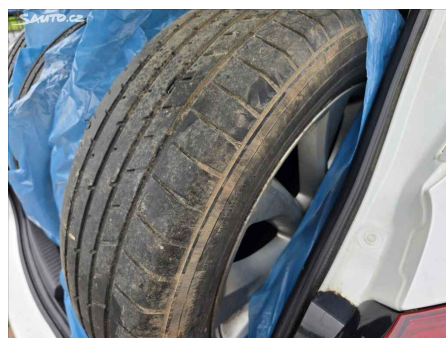
Foto

Datum pořízení inzerátu

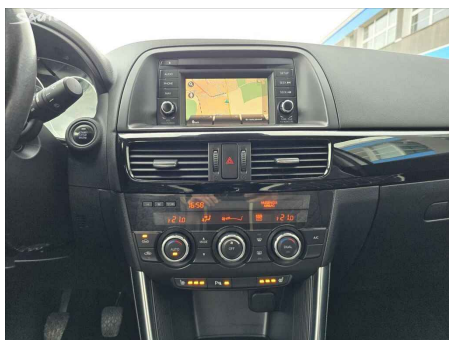
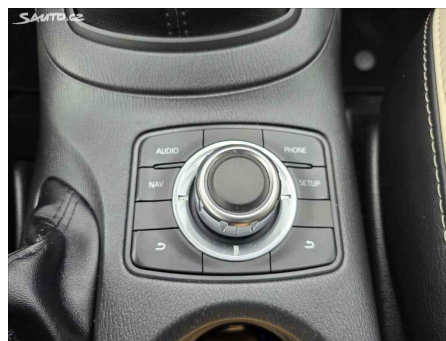
06. 06. 2024

Inzerovaný nájezd

134 822 km







**Poznámka:** Pokud fotografie neodpovídají prověřovanému vozidlu, prosím informujte nás na email [autotracer@cebia.cz](mailto:autotracer@cebia.cz).

Provozovatel systému AUTOTRACER - Cebia, spol. s r.o., upozorňuje uživatele systému, že uváděné informace byly poskytnuty do systému partnery provozovatele bez možnosti ověřit jejich správnost. Veškeré informace mají výhradně informativní charakter.

Na výsledek prověření vozidla v systému AUTOTRACER není poskytována záruka.